



Groupement Inter-Associatif
d'Appui et de Coopération

Rapport Activité
2019

LE MOT DU PRÉSIDENT

Au milieu des fusions et autres absorptions, il existe l'étroit chemin de la mutualisation.

« Small is beautiful ». Ce principe de Schumacher nous y croyons et nous y tenons.

Les superstructures vont rarement de pair avec le principe de proximité qui nous est cher. Les grosses organisations multiplient les échelons et éloignent les dirigeants des problématiques de terrain. Enfin, l'identité ou l'Adn d'une association est difficilement soluble avec celle d'une autre, fût-elle dans le même secteur d'activité.

C'est partant de ces observations, mais conscient que nous devons améliorer la qualité de nos fonctions support que nous avons tout naturellement fait le choix d'un regroupement.

Sanctuariser nos cœurs de métier respectifs, installer durablement nos actions sur nos territoires, conserver notre management à taille humaine tout en mettant en commun nos ressources pour améliorer nos outils de gestion budgétaire et financière, de RH, de suivi patrimonial...

Se regrouper et rassembler en un pôle d'excellence une Directrice en charge plus spécifiquement des finances, une Responsable RH, un assistant Gestion, un chargé de communication et un agent administratif.

Le pari est tenu. Notre regroupement a pris la forme d'une association d'association. Chaque membre, proportionnellement à sa capacité financière, participe à la couverture des charges du GIAC.

Et déjà d'autres associations viennent à notre rencontre...

Mais attention: « Small is beautiful ». Même pour les groupements !

Denis COLLET.

IDENTITÉ

NOM :

GROUPEMENT INTER-ASSOCIATIF D'APPUI ET DE COOPERATION

SIGLE :

GIAC SOLIDARITÉ

CRÉATION :

01/09/2013

STATUT :

ASSOCIATION LOI 1901

OBJET :

Coopération au service des personnes accueillies. Mutualisation des services fonctionnels, partage d'expérience, formation, conduite d'actions de recherche appliquée, mise en œuvre d'actions opérationnelles de mutualisation, gestion des parcs mobiliers et immobiliers aux fins de l'exécution de l'objet social de chaque membre.

SIÈGE SOCIAL :

21 avenue de Verdun 45200 MONTARGIS

MEMBRES :

3 associations

EFFECTIF :

5 salariés pour 4,5 ETP

CONSEIL D'ADMINISTRATION :

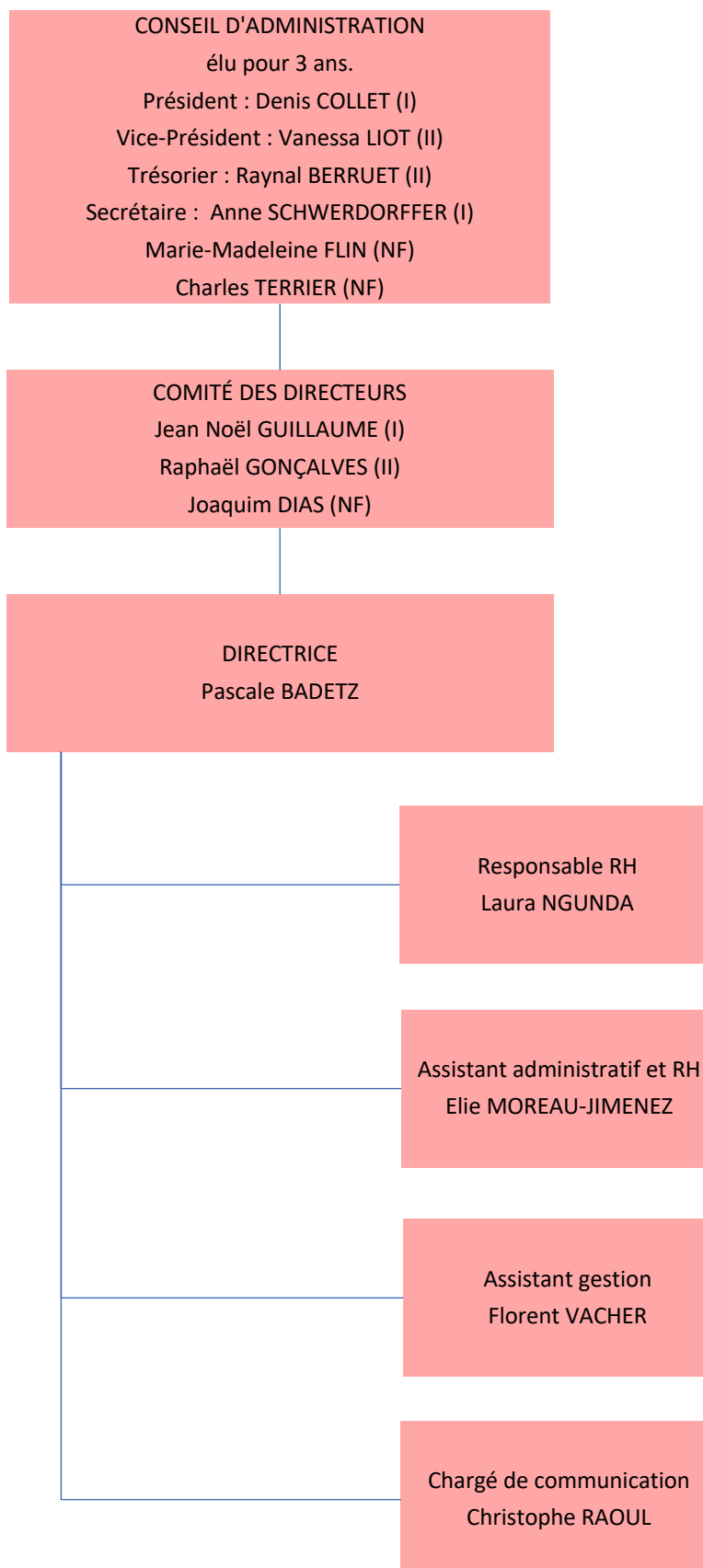
1 Président

1 Vice-Président

1 Trésorier

1 Secrétaire

ORGANIGRAMME



I = Imanis ; II = Imanis Insertion ; NF = Notre Foyer

HISTOIRE

Le 19 juin 2013 lors de l'Assemblée Constitutive, IMANIS et IMANIS INSERTION, associations à but non lucratif du secteur social et médico-social, s'engagent comme membres fondateurs à créer une instance de coopération inter-associative. En effet, les associations partagent les mêmes valeurs et finalités en œuvrant notamment auprès de publics en situation d'exclusion sociale, professionnelle ou familiale. Le groupement inscrit son action dans le prolongement de l'objet social de ses membres.

La mutualisation des moyens, le partage des expériences, des compétences et du savoir-faire apporte une valeur ajoutée aux associations membres pour leur permettre de se consacrer à leur cœur de métier et de développer leurs activités.

Le 1^{er} septembre 2013, le GIAC, Groupement Inter-Associatif d'Appui et de Coopération, voit le jour, composé de ses 2 associations membres fondateurs IMANIS et IMANIS INSERTION. L'équipe se compose au départ d'un Comité des Directeurs bénévoles et d'un coordinateur.

L'ensemble des services fonctionnels d'IMANIS et IMANIS INSERTION bascule progressivement sur le GIAC. Le groupement prend aujourd'hui en charge les fonctions supports telles que l'administratif, les finances, les ressources humaines et la communication.

Septembre 2014, l'association CHER ACCUEIL rejoint le groupement pour 3 années durant lesquelles le processus de rapprochement va opérer avec succès. En 2017 IMANIS et CHER accueil décident de ne faire plus qu'une à la suite d'une fusion-absorption.

Juin 2019, l'Ehpad NOTRE FOYER à Montargis rejoint le groupement.

Aujourd'hui l'ensemble des associations du groupement représente 150 salariés

COMPOSITION DU GROUPEMENT

Le Groupement compte 3 associations membres, juridiquement indépendantes mais qui partagent les mêmes valeurs d'humanité et de solidarité.



IMANIS, fruit de l'engagement désintéressé de plusieurs bénévoles qui s'indignent de voir des gens à la rue et décident de créer des lieux d'accueil. Les professionnels répondent aux problématiques d'accueil, de soins, d'hébergement, de logement et d'accompagnement des publics vulnérables.

Fortement ancrée en région Centre et dans le département des Hautes-Pyrénées, IMANIS est membre actif des réseaux nationaux, Boutiques solidarité et Pensions de famille de la Fondation Abbé Pierre.



IMANIS INSERTION, née en janvier 2013, reprend les activités d'insertion d'IMANIS sur Montargis, Gien et Pithiviers.

L'association favorise le retour à l'activité et développe l'employabilité des personnes sans emploi. Les principales activités reposent sur la collecte de vêtements, la valorisation du textile dans les « Boutique et Partage » et la blanchisserie de linge de maison. L'activité permet ainsi de créer localement des contrats d'insertion à destination des personnes éloignées de l'emploi. Un accompagnement social et professionnel leur est donc proposé tout au long de leur contrat, afin de développer leurs compétences, enrichir leurs connaissances et reprendre confiance en eux.



« Prendre en soin avec humanité nos aînés et ajouter de la vie à leurs années, telles sont les valeurs et les missions partagées qui nous animent depuis l'ouverture de l'établissement en 1966. » Voilà la devise de

l'Ehpad NOTRE FOYER à Montargis qui compte 120 places réparties comme suit : 105 places d'hébergement permanent et 5 places d'hébergement temporaire pour personnes âgées dépendantes, 10 places d'accueil de jour pour personnes atteintes de la maladie d'Alzheimer ou maladies apparentées.

MISSIONS

Comme son nom l'indique, le GIAC est un support, un appui pour l'ensemble des associations sans jamais se substituer à elles ; c'est fondamentalement la coopération inter-associative qui fait la force du groupement.

Le GIAC centralise les fonctions support des associations membres. L'objectif du GIAC est de faire profiter toutes ses associations membres de la même expertise et qualité de service, quelle que soit leur taille. C'est tout l'intérêt de la mutualisation et du partage d'expérience.

Les missions du GIAC :

- Accueil, traitement des factures fournisseurs, imputations analytiques, facturation, préparation et contrôle de la saisie comptable.
- Suivi de la trésorerie, mise en paiement, encaissements, mise en place des contrats de prêts, ligne de trésorerie.
- Collecte des participations et redevances des accueillis, suivi des règlements des résidents.
- Traitement des dossiers en lien avec l'administration fiscale, la Caisse d'allocation familiale, les notaires...
- Suivi du parc immobilier et automobile : baux, assurances, contrats d'énergie, sécurité incendie...
- Recrutements, offres d'emploi, embauches, plans de formation et dossiers OPCO.
- Tenue des dossiers du personnel, contrats de travail, déclarations, médecine du travail, mutuelle, prévoyance.
- Préparation des paies, veille sociale droit du travail, conventions collectives, instances représentatives du personnel.
- Préparation des budgets prévisionnels, demandes de subvention, compte-rendus financiers.
- Mise en forme des rapports d'activité, projets d'établissement, règlement de fonctionnement.
- Création et mise à jour des sites internet, blogs, réseaux sociaux. Conception des outils de communication visuels, affiches, flyers, plaquettes, cartes de vœux.

Quelques
chiffres
annuels

2 050 bulletins de salaires
240 contrats de travail
50 dossiers de formation

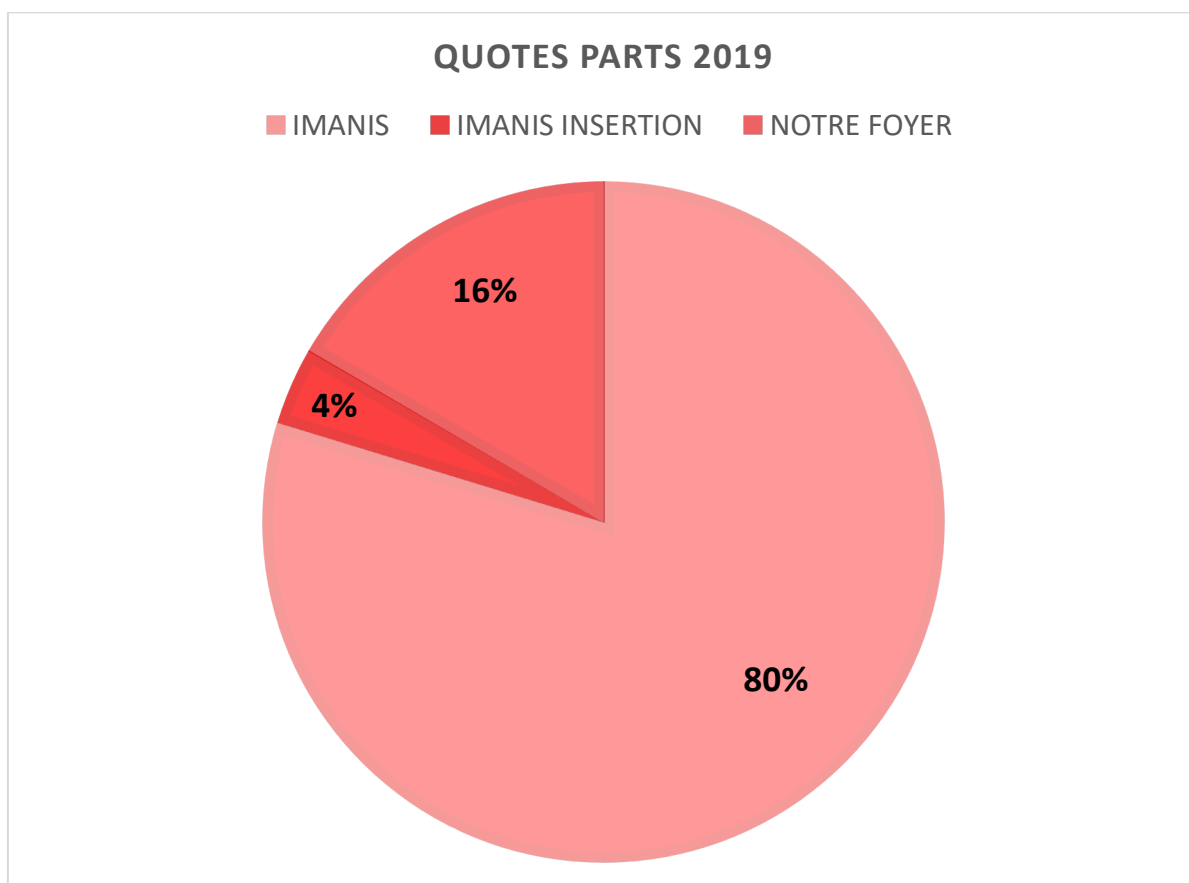
55 véhicules
100 logements/établissements
185 contrats d'énergie

1 680 factures émises
4 620 factures fournisseurs

FORMATIONS

- Novembre 2019 : Réaliser son EPRD à l'URIOPSS Orléans
- Avril 2019 : La santé et la sécurité au travail en établissement social et médico-social
- Mai 2019 : Groupe de travail Responsable administratif et financier à l'URIOPSS Orléans
- Mai 2019 : Maîtriser la fiscalité du secteur social et médico-social à Nexem Paris

QUOTES PART DES ASSOCIATIONS MEMBRES



Chaque association participe aux frais de fonctionnement du Giac proportionnellement à ses recettes d'exploitation

BILAN ET COMPTE DE RESULTAT 2019

BILAN ACTIF

Période du 01/01/2019 au 31/12/2019

Présenté en Euros

ACTIF	Exercice clos le 31/12/2019 (12 mois)				Exercice précédent 31/12/2018 (12 mois)	
	Brut	Amort. & Prov	Net	%	Net	%
Capital souscrit non appelé (0)						
Actif Immobilisé						
Frais d'établissement						
Recherche et développement						
Concessions, brevets, marques, logiciels et droits similaires						
Fonds commercial						
Autres immobilisations incorporelles						
Avances & acomptes sur immobilisations incorporelles						
Terrains						
Constructions						
Installations techniques, matériel & outillage industriels						
Autres immobilisations corporelles						
Immobilisations en cours						
Avances & acomptes						
Participations évaluées selon mise en équivalence						
Autres Participations	100,00		100,00	0,29	100,00	0,32
Créances rattachées à des participations						
Autres titres immobilisés						
Prêts						
Autres immobilisations financières						
TOTAL (I)	100,00		100,00	0,29	100,00	0,32
Actif circulant						
Matières premières, approvisionnements						
En cours de production de biens						
En cours de production de services						
Produits intermédiaires et finis						
Marchandises						
Avances & acomptes versés sur commandes						
Clients et comptes rattachés						
Autres créances						
. Fournisseurs débiteurs						
. Personnel						
. Organismes sociaux						
. Etat, impôts sur les bénéficiaires						
. Etat, taxes sur le chiffre d'affaires						
. Autres	2 614,00		2 614,00	7,65	9 655,00	31,01
Capital souscrit et appelé, non versé						
Valeurs mobilières de placement	61,00		61,00	0,18	61,00	0,20
Instruments financiers à terme et jetons détenus						
Disponibilités	30 606,39		30 606,39	89,57	20 771,30	66,72
Charges constatées d'avance	787,87		787,87	2,30	546,07	1,75
TOTAL (II)	34 069,26		34 069,26	99,71	31 033,37	99,68
Charges à répartir sur plusieurs exercices (III)						
Primes de remboursement des obligations (IV)						
Ecart de conversion et différences d'évaluation actif (V)						
TOTAL ACTIF (0 à V)	34 169,26		34 169,26	100,00	31 133,37	100,00

BILAN PASSIF

Période du 01/01/2019 au 31/12/2019

Présenté en Euros

PASSIF	Exercice clos le 31/12/2019 (12 mois)		Exercice précédent 31/12/2018 (12 mois)	
Capitaux propres				
Capital social ou individuel (dont versé :)				
Primes d'émission, de fusion, d'apport ...				
Ecart de réévaluation				
Réserve légale				
Réserves statutaires ou contractuelles				
Réserves réglementées				
Autres réserves	3 594,21	10,52	3 594,21	11,54
Report à nouveau				
Résultat de l'exercice	0,39	0,00		
Subventions d'investissement				
Provisions réglementées				
TOTAL(I)	3 594,60	10,52	3 594,21	11,54
Produits des émissions de titres participatifs				
Avances conditionnées				
TOTAL(II)				
Provisions pour risques et charges				
Provisions pour risques				
Provisions pour charges				
TOTAL (III)				
Emprunts et dettes				
Emprunts obligataires convertibles				
Autres Emprunts obligataires				
Emprunts et dettes auprès des établissements de crédit				
. Emprunts				
. Découverts, concours bancaires				
Emprunts et dettes financières diverses				
. Divers				
. Associés				
Avances & acomptes reçus sur commandes en cours				
Dettes fournisseurs et comptes rattachés	1 733,69	5,07	6 413,70	20,60
Dettes fiscales et sociales				
. Personnel	11 173,27	32,70	9 118,24	29,29
. Organismes sociaux	17 540,70	51,33	12 007,22	38,57
. Etat, impôts sur les bénéficiaires				
. Etat, taxes sur le chiffre d'affaires				
. Etat, obligations cautionnées				
. Autres impôts, taxes et assimilés	127,00	0,37		
Dettes sur immobilisations et comptes rattachés				
Autres dettes				
Instruments financiers à terme				
Produits constatés d'avance				
TOTAL(IV)	30 574,66	89,48	27 539,16	88,46
Ecart de conversion et différences d'évaluation passif (V)				
TOTAL PASSIF (I à V)	34 169,26	100,00	31 133,37	100,00

Période du 01/01/2019 au 31/12/2019

Présenté en Euros

COMPTE DE RÉSULTAT		Exercice clos le 31/12/2019 (12 mois)		Exercice précédent 31/12/2018 (12 mois)		Variation absolue (12 / 12)		%	
	France	Exportation	Total	%	Total	%	Variation	%	
Ventes de marchandises									
Production vendue biens									
Production vendue services									
Chiffres d'Affaires Nets									
Production stockée									
Production immobilisée									
Subventions d'exploitation			201 614,00	100,00	169 395,00	100,00	32 219	19,02	
Reprises sur amortis. et prov., transfert de charges									
Autres produits			1,36	0,00			1	N/S	
Total des produits d'exploitation (I)			201 615,36	100,00	169 395,00	100,00	32 220	19,02	
Achats de marchandises (y compris droits de douane)									
Variation de stock (marchandises)									
Achats de matières premières et autres approvisionnements									
Variation de stock (matières premières et autres approv.)									
Autres achats et charges externes			44 494,34	22,07	28 603,58	16,89	15 891	55,56	
Impôts, taxes et versements assimilés			750,27	0,37	1 959,80	1,16	-1 209	-61,71	
Salaires et traitements			118 418,92	58,73	103 409,89	61,05	15 009	14,51	
Charges sociales			37 948,20	18,82	35 420,49	20,91	2 528	7,14	
Dotations aux amortissements sur immobilisations									
Dotations aux provisions sur immobilisations									
Dotations aux provisions sur actif circulant									
Dotations aux provisions pour risques et charges									
Autres charges			3,82	0,00			3	N/S	
Total des charges d'exploitation (II)			201 615,55	100,00	169 393,76	100,00	32 222	19,02	
RÉSULTAT D'EXPLOITATION (I-II)			-0,19	0,00	1,24	0,00	-1	-100,00	
Quotes-parts de résultat sur opérations faites en commun									
Bénéfice attribué ou perte transférée (III)									
Perte supportée ou bénéfice transféré (IV)									
Produits financiers de participations									
Produits des autres valeurs mobilières et créances									
Autres intérêts et produits assimilés			0,62	0,00	0,62	0,00			
Reprises sur provisions et transferts de charges									
Différences positives de change									
Produits nets sur cessions valeurs mobilières placement									
Total des produits financiers (V)			0,62	0,00	0,62	0,00			
Dotations financières aux amortissements et provisions									
Intérêts et charges assimilés			0,04	0,00	1,86	0,00	-1	-100,00	
Différences négatives de change									
Charges nettes sur cessions valeurs mobilières placements									
Total des charges financières (VI)			0,04	0,00	1,86	0,00	-1	-100,00	
RÉSULTAT FINANCIER (V-VI)			0,58	0,00	-1,24	0,00	1	-100,00	
RÉSULTAT COURANT AVANT IMPÔTS (I-II+III-IV+V-VI)			0,39	0,00					

COMPTES DE RÉSULTAT

Période du 01/01/2019 au 31/12/2019

Présenté en Euros

COMPTES DE RÉSULTAT (suite)	Exercice clos le 31/12/2019 (12 mois)		Exercice précédent 31/12/2018 (12 mois)		Variation absolue (12 / 12)	%
Produits exceptionnels sur opérations de gestion						
Produits exceptionnels sur opérations en capital						
Reprises sur provisions et transferts de charges						
Total des produits exceptionnels (VII)						
Charges exceptionnelles sur opérations de gestion						
Charges exceptionnelles sur opérations en capital						
Dotations exceptionnelles aux amortissements et provisions						
Total des charges exceptionnelles (VIII)						
RÉSULTAT EXCEPTIONNEL (VII-VIII)						
Participation des salariés (IX)						
Impôts sur les bénéfices (X)						
Total des Produits (I+III+V+VII)	201 615,98	100,00	169 395,62	100,00	32 220	19,02
Total des Charges (II+IV+VI+VIII+IX+X)	201 615,59	100,00	169 395,62	100,00	32 220	19,02
RÉSULTAT NET	0,39	0,00				
	<i>Bénéfice</i>					
Dont Crédit-bail mobilier	8 172,48	4,05	585,42	0,35	7 587	N/S
Dont Crédit-bail immobilier						