



Groupement Inter-Associatif
d'Appui et de Coopération

Rapport Activité
2020

LE MOT DU PRÉSIDENT

Au milieu des fusions et autres absorptions, il existe l'étroit chemin de la mutualisation.

« Small is beautiful ». Ce principe de Schumacher nous y croyons et nous y tenons.

Les superstructures vont rarement de pair avec le principe de proximité qui nous est cher. Les grosses organisations multiplient les échelons et éloignent les dirigeants des problématiques de terrain. Enfin, l'identité ou l'Adn d'une association est difficilement soluble avec celle d'une autre, fût-elle dans le même secteur d'activité.

C'est partant de ces observations, mais conscient que nous devons améliorer la qualité de nos fonctions support que nous avons tout naturellement fait le choix d'un regroupement.

Sanctuariser nos cœurs de métier respectifs, installer durablement nos actions sur nos territoires, conserver notre management à taille humaine tout en mettant en commun nos ressources pour améliorer nos outils de gestion budgétaire et financière, de RH, de suivi patrimonial...

Se regrouper et rassembler en un pôle d'excellence une Directrice en charge plus spécifiquement des finances, une Responsable RH, un assistant Gestion, un chargé de communication et un agent administratif.

Le pari est tenu. Notre regroupement a pris la forme d'une association d'association. Chaque membre, proportionnellement à sa capacité financière, participe à la couverture des charges du GIAC.

Et déjà d'autres associations viennent à notre rencontre...

Mais attention: « Small is beautiful ». Même pour les groupements !

Denis COLLET.

IDENTITÉ

NOM :

GROUPEMENT INTER-ASSOCIATIF D'APPUI ET DE COOPERATION

SIGLE :

GIAC SOLIDARITÉ

CRÉATION :

01/09/2013

STATUT :

ASSOCIATION LOI 1901

OBJET :

Coopération au service des personnes accueillies. Mutualisation des services fonctionnels, partage d'expérience, formation, conduite d'actions de recherche appliquée, mise en œuvre d'actions opérationnelles de mutualisation, gestion des parcs mobiliers et immobiliers aux fins de l'exécution de l'objet social de chaque membre.

SIÈGE SOCIAL :

21 avenue de Verdun 45200 MONTARGIS

MEMBRES :

3 associations

EFFECTIF :

5 salariés pour 4,5 ETP

CONSEIL D'ADMINISTRATION :

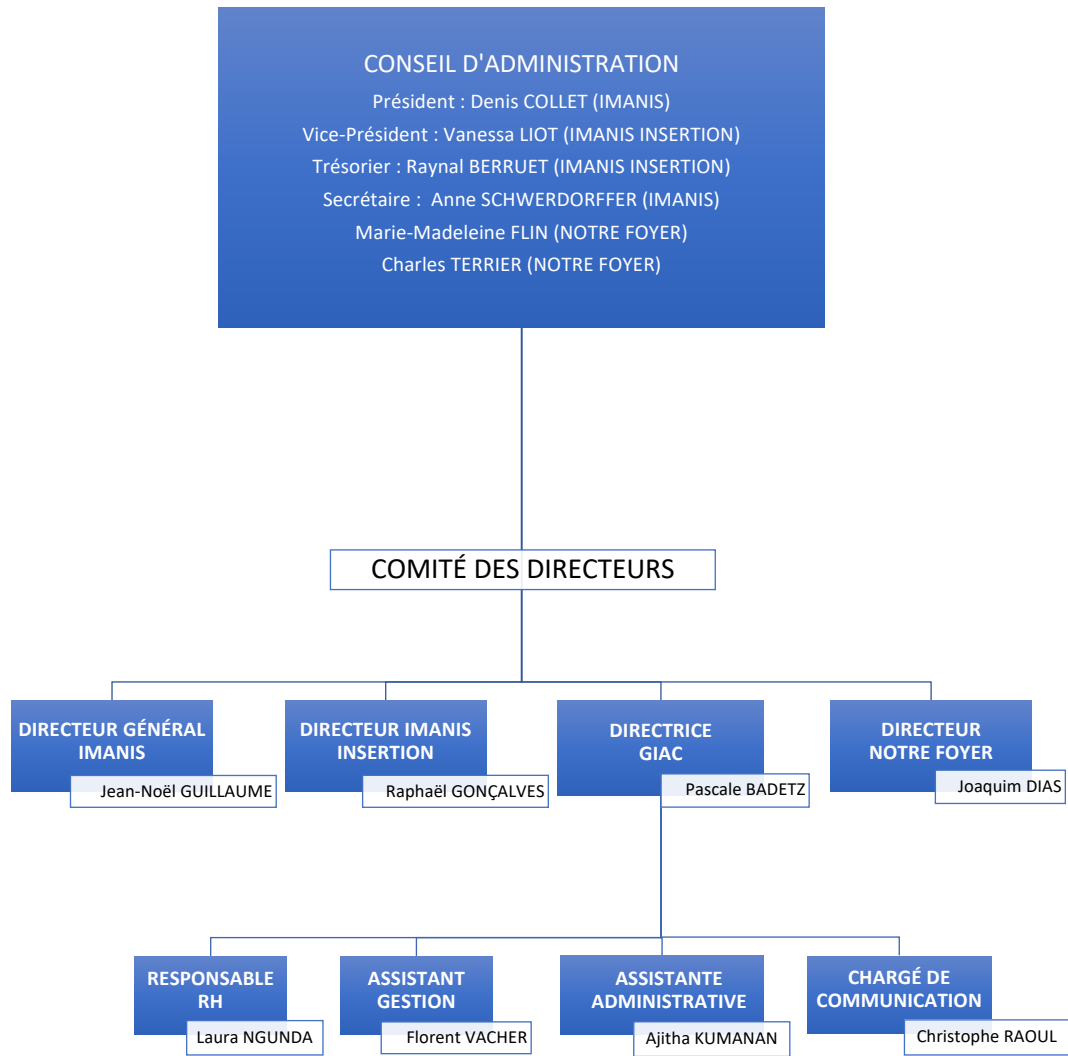
1 Président

1 Vice-Président

1 Trésorier

1 Secrétaire

ORGANIGRAMME



HISTOIRE

Le 19 juin 2013 lors de l'Assemblée Constitutive, IMANIS et IMANIS INSERTION, associations à but non lucratif du secteur social et médico-social, s'engagent comme membres fondateurs à créer une instance de coopération inter-associative. En effet, les associations partagent les mêmes valeurs et finalités en œuvrant notamment auprès de publics en situation d'exclusion sociale, professionnelle ou familiale. Le groupement inscrit son action dans le prolongement de l'objet social de ses membres.

La mutualisation des moyens, le partage des expériences, des compétences et du savoir-faire apporte une valeur ajoutée aux associations membres pour leur permettre de se consacrer à leur cœur de métier et de développer leurs activités.

Le 1^{er} septembre 2013, le GIAC, Groupement Inter-Associatif d'Appui et de Coopération, voit le jour, composé de ses 2 associations membres fondateurs IMANIS et IMANIS INSERTION. L'équipe se compose au départ d'un Comité des Directeurs bénévoles et d'un coordinateur.

L'ensemble des services fonctionnels d'IMANIS et IMANIS INSERTION bascule progressivement sur le GIAC. Le groupement prend aujourd'hui en charge les fonctions supports telles que l'administratif, les finances, les ressources humaines et la communication.

Septembre 2014, l'association CHER ACCUEIL rejoint le groupement pour 3 années durant lesquelles le processus de rapprochement va opérer avec succès. En 2017 IMANIS et CHER accueil décident de ne faire plus qu'une à la suite d'une fusion-absorption.

Juin 2019, l'Ehpad NOTRE FOYER à Montargis rejoint le groupement.

Aujourd'hui l'ensemble des associations du groupement représente 150 salariés

COMPOSITION DU GROUPEMENT

Le Groupement compte 3 associations membres, juridiquement indépendantes mais qui partagent les mêmes valeurs d'humanité et de solidarité.



IMANIS, fruit de l'engagement désintéressé de plusieurs bénévoles qui s'indignent de voir des gens à la rue et décident de créer des lieux d'accueil. Les professionnels répondent aux problématiques d'accueil, de soins, d'hébergement, de logement et d'accompagnement des publics vulnérables.

Fortement ancrée en région Centre et en Occitanie, IMANIS est membre actif des réseaux nationaux, Boutiques solidarité et Pensions de famille de la Fondation Abbé Pierre.



IMANIS INSERTION, née en janvier 2013, reprend les activités d'insertion d'IMANIS sur Montargis, Gien et Pithiviers. L'association favorise le retour à l'activité et développe

l'employabilité des personnes sans emploi. Les principales activités reposent sur la collecte de vêtements et mobiliers, la valorisation du textile dans les « Boutique et Partage » et des meubles dans les recycleries, et la blanchisserie de linge de maison. L'activité permet ainsi de créer localement des contrats d'insertion à destination des personnes éloignées de l'emploi. Un accompagnement social et professionnel leur est donc proposé tout au long de leur contrat, afin de développer leurs compétences, enrichir leurs connaissances et reprendre confiance en eux.



Ouverture de l'établissement en 1966, l'Ehpad NOTRE FOYER à Montargis compte aujourd'hui 120 places réparties ainsi : 105 places d'hébergement permanent et 5 places d'hébergement temporaire pour personnes âgées dépendantes, 10 places d'accueil de jour pour personnes atteintes de la maladie d'Alzheimer ou maladies apparentées. Notre Foyer est avant tout un lieu de vie. Chaque semaine un programme d'animations et de spectacles est proposé et les activités y sont aussi nombreuses que variées et suivent le rythme des actualités et des saisons.

Le Pôle d'Activités et de Soins Adaptés (PASA) propose des activités en journée pour maintenir ou réhabiliter les capacités fonctionnelles, les fonctions cognitives, sensorielles et les liens sociaux des résidents présentant des troubles du comportement modérés.

MISSIONS

Comme son nom l'indique, le GIAC est un support, un appui pour l'ensemble des associations sans jamais se substituer à elles ; c'est fondamentalement la coopération inter-associative qui fait la force du groupement.

Le GIAC centralise les fonctions support des associations membres. L'objectif du GIAC est de faire profiter toutes ses associations membres de la même expertise et qualité de service, quelle que soit leur taille. C'est tout l'intérêt de la mutualisation et du partage d'expérience.

Les missions du GIAC :

- Accueil, traitement des factures fournisseurs, imputations analytiques, facturation, préparation et contrôle de la saisie comptable.
- Suivi de la trésorerie, mise en paiement, encaissements, mise en place des contrats de prêts, ligne de trésorerie.
- Collecte des participations et redevances des accueillis, suivi des règlements des résidents.
- Traitement des dossiers en lien avec l'administration fiscale, la Caisse d'allocation familiale, les notaires...
- Suivi du parc immobilier et automobile : baux, assurances, contrats d'énergie, sécurité incendie...
- Recrutements, offres d'emploi, embauches, plans de formation et dossiers OPCO.
- Tenue des dossiers du personnel, contrats de travail, déclarations, médecine du travail, mutuelle, prévoyance.
- Préparation des paies, veille sociale droit du travail, conventions collectives, instances représentatives du personnel.
- Préparation des budgets prévisionnels, demandes de subvention, compte-rendus financiers.
- Mise en forme des rapports d'activité, projets d'établissement, règlement de fonctionnement.
- Création et mise à jour des sites internet, blogs, réseaux sociaux. Conception des outils de communication visuels, affiches, flyers, plaquettes, cartes de vœux.

Le groupement c'est :

Quelques
chiffres
annuels

2 100 bulletins de salaires
240 contrats de travail
50 dossiers de formation

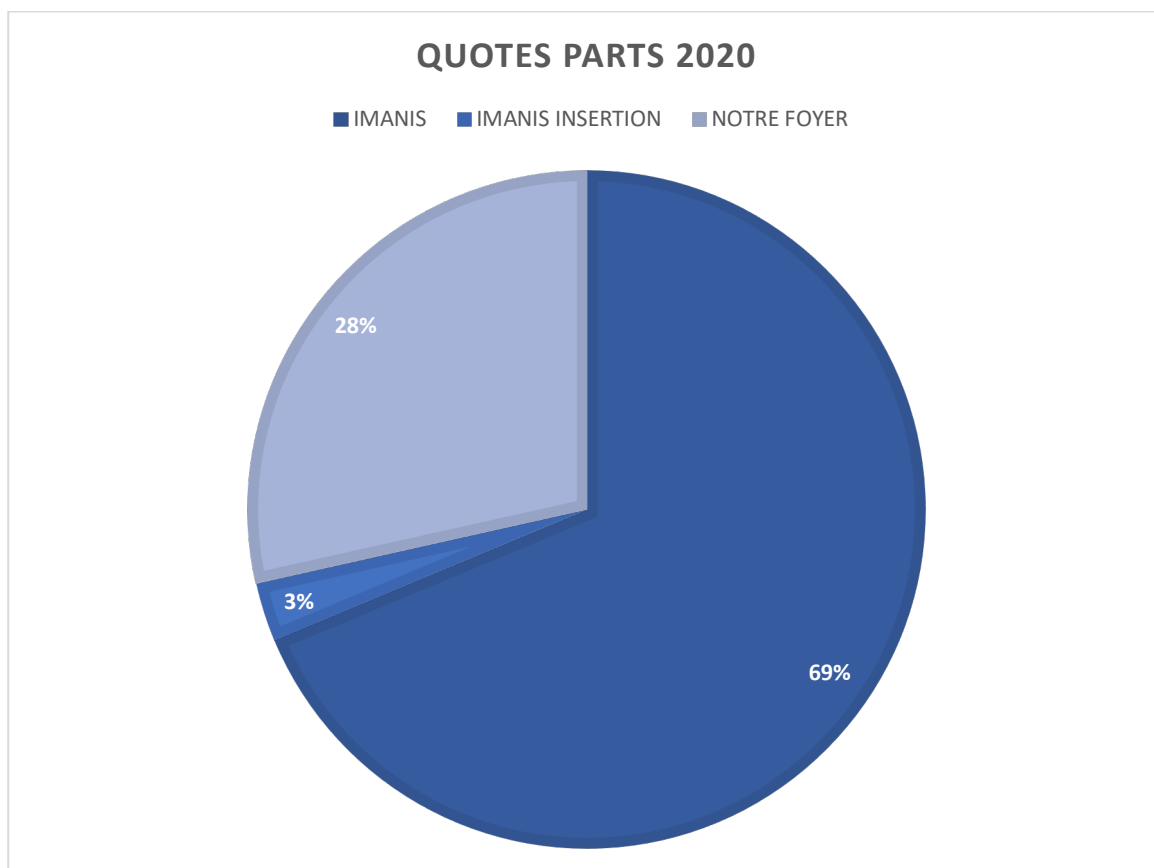
60 véhicules
115 logements/établissements
190 contrats d'énergie

1 680 factures émises
4 620 factures fournisseurs

FORMATIONS

- Septembre 2020 : le fonctionnement du CSE
- Janvier 2020 : RGPD

QUOTES PARTS DES ASSOCIATIONS MEMBRES



Chaque association participe aux charges de fonctionnement du Giac proportionnellement à ses recettes d'exploitation

BILAN ET COMPTE DE RESULTAT 2020

Bilan

Présenté en Euros

ACTIF	Exercice clos le 31/12/2020 (12 mois)		Exercice précédent 31/12/2019 (12 mois)		Variation
	Brut	Amort.prov.	Net	Net	
Immobilisations incorporelles					
Frais d'établissement					
Frais de recherche et développement					
Concessions, brevets, droits similaires					
Fonds commercial					
Autres immobilisations incorporelles					
Immobilisations incorporelles en cours					
Avances et acomptes sur immobilisations incorporelles					
Immobilisations corporelles					
Terrains					
Constructions					
Installations techniques, matériel et outillage industriels					
Autres immobilisations corporelles					
Immobilisations grevées de droit					
Immobilisations en cours					
Avances et acomptes sur immobilisations corporelles					
Immobilisations financières					
Participations	100,00		100,00	100,00	
Créances rattachées à des participations					
Titres immobilisés de l'activité de portefeuille					
Autres titres immobilisés					
Prêts					
Autres immobilisations financières					
TOTAL (I)	100,00		100,00	100,00	
Stocks en cours					
Matières premières, approvisionnements					
En-cours de production de biens et services					
Produits intermédiaires et finis					
Marchandises					
Avances et acomptes versés sur commandes					
Créances usagers et comptes rattachés					
Autres créances					
. Fournisseurs débiteurs					
. Personnel					
. Organismes sociaux					
. Etat, impôts sur les bénéfices					
. Etat, taxes sur le chiffre d'affaires					
. Autres	27 160,00		27 160,00	2 614,00	24 546
Valeurs mobilières de placement	61,00		61,00	61,00	
Instruments de trésorerie					
Disponibilités	7 984,28		7 984,28	30 606,39	- 22 622
Charges constatées d'avance	558,96		558,96	787,87	- 229
TOTAL (II)	35 764,24		35 764,24	34 069,26	1 695
Charges à répartir sur plusieurs exercices (III)					
Primes de remboursement des emprunts (IV)					
Ecart de conversion actif (V)					
TOTAL ACTIF	35 864,24		35 864,24	34 169,26	1 695

Bilan (suite)

Présenté en Euros

PASSIF	Exercice clos le 31/12/2020 (12 mois)	Exercice précédent 31/12/2019 (12 mois)	Variation
Fonds associatifs et réserves			
Fonds propres			
. Fonds associatifs sans droit de reprise			
. Ecarts de réévaluation			
. Réserves	3 594,60	3 594,21	
. Report à nouveau			
. Résultat de l'exercice	0,43	0,39	
Autres fonds associatifs			
. Fonds associatifs avec droit de reprise			
. Apports			
. Legs et donations			
. Résultats sous contrôle de tiers financeurs			
. Ecarts de réévaluation			
. Subventions d'investissement sur biens non renouvelables			
. Provisions réglementées			
. Droits des propriétaires (commodat)			
TOTAL (I)	3 595,03	3 594,60	
Provisions pour risques et charges			
TOTAL (II)			
Fonds dédiés			
. Sur subventions de fonctionnement			
. Sur autres ressources			
TOTAL (III)			
Dettes			
Emprunts et dettes assimilées			
Avances et acomptes reçus sur commandes en cours			
Fournisseurs et comptes rattachés	571,50	1 733,69	- 1 162
Autres	31 697,71	28 840,97	2 857
Instruments de trésorerie			
Produits constatés d'avance			
TOTAL (IV)	32 269,21	30 574,66	1 695
Ecart de conversion passif (V)			
TOTAL PASSIF	35 864,24	34 169,26	1 695
Engagements reçus			
Legs nets à réaliser			
. acceptés par les organes statutairement compétents			
. autorisés par l'organisme de tutelle			
Dont en nature restant à vendre			
Engagements donnés			

Compte de résultat

Présenté en Euros

	Exercice clos le 31/12/2020 (12 mois)			Exercice précédent 31/12/2019 (12 mois)	Variation	%
	France	Exportations	Total	Total		
Produits d'exploitation						
Ventes de marchandises						
Production vendue biens						
Production vendue services						
Montants nets produits d'expl.						
Autres produits d'exploitation						
Production stockée						
Production immobilisée						
Subventions d'exploitation			234 962,00	201 614,00	33 348	16,54
Cotisations						
(+) Report des ressources non utilisées des exercices antérieurs						
Autres produits			3,67	1,36	2	169,85
Reprise de provisions						
Transfert de charges						
Sous-total des autres produits d'exploitation			234 965,67	201 615,36	33 350	16,54
Total des produits d'exploitation (I)			234 965,67	201 615,36	33 350	16,54
Quotes-parts de résultat sur opérations faites en commun – Excédent transféré (II)						
Produits financiers						
De participations						
D'autres valeurs mobilières et créances d'actif						
Autres intérêts et produits assimilés			8,16	0,62	8	N/S
Reprises sur provisions et dépréciations et transferts de charges						
Différences positives de change						
Produits nets sur cessions valeurs mobilières placement						
Total des produits financiers (III)			8,16	0,62	8	N/S
Produits exceptionnels						
Sur opérations de gestion						
Sur opérations en capital						
Reprises sur provisions et transferts de charges						
Total des produits exceptionnels (IV)						
TOTAL DES PRODUITS (I + II + III + IV)			234 973,83	201 615,98	33 358	16,55
SOLDE DEBITEUR = DEFICIT						
TOTAL GENERAL			234 973,83	201 615,98	33 358	16,55

	Exercice clos le 31/12/2020 (12 mois)	Exercice précédent 31/12/2019 (12 mois)	Variation	%
Charges d'exploitation				
Achats de marchandises				
Variations stocks de marchandises				
Achats de matières premières et autres approvisionnements				
Variations stocks matières premières et autres approvisionnements				
Autres achats non stockés	2 472,02	5 380,22	- 2 908	-54,05
Services extérieurs	32 543,97	32 450,88	93	0,29
Autres services extérieurs	7 864,53	6 663,24	1 201	18,03
Impôts, taxes et versements assimilés	888,00	750,27	138	18,36
Salaires et traitements	142 109,01	118 418,92	23 690	20,01
Charges sociales	49 091,61	37 948,20	11 143	29,36
Autres charges de personnels				
Subventions accordées par l'association				
Dotations aux amortissements et aux dépréciations				
. Sur immobilisations : dotation aux amortissements				
. Sur immobilisations : dotation aux dépréciations				
. Sur actif circulant : dotation aux dépréciations				
. Pour risques et charges : dotation aux provisions				
(-) Engagements à réaliser sur ressources affectées				
Autres charges	4,26	3,82		11,52
Total des charges d'exploitation (I)	234 973,40	201 615,55	33 358	16,55
Quotes-parts de résultat sur opérations faites en commun – Déficit transféré (II)				
Charges financières				
Dotations aux amortissements, aux dépréciations et aux provisions				
Intérêts et charges assimilées		0,04		-100
Différences négatives de change				
Charges nettes sur cessions valeurs mobilières de placements				
Total des charges financières (III)		0,04		-100
Charges exceptionnelles				
Sur opérations de gestion				
Sur opérations en capital				
Dotations aux amortissements, aux dépréciations et provisions				
Total des charges exceptionnelles (IV)				
Participation des salariés aux résultats (V)				
Impôts sur les sociétés (VI)				
TOTAL DES CHARGES (I + II + III + IV + V + VI)	234 973,40	201 615,59	33 358	16,55
SOLDE CREDITEUR = EXCEDENT	0,43	0,39		10,26
TOTAL GENERAL	234 973,83	201 615,98	33 358	16,55
Evaluation des contributions volontaires en nature				
Produits				
. Bénévolat				
. Prestations en nature				
. Dons en nature				
Total				
Charges				
. Secours en nature				
. Mise à disposition gratuite de biens et services				
. Prestations				