



Groupement Inter-Associatif
d'Appui et de Coopération

Rapport Activité 2021

LE MOT DU PRÉSIDENT

Au milieu des fusions et autres absorptions, il existe l'étroit chemin de la mutualisation.

« Small is beautiful ». Ce principe de Schumacher nous y croyons et nous y tenons.

Les superstructures vont rarement de pair avec le principe de proximité qui nous est cher. Les grosses organisations multiplient les échelons et éloignent les dirigeants des problématiques de terrain. Enfin, l'identité ou l'Adn d'une association est difficilement soluble avec celle d'une autre, fût-elle dans le même secteur d'activité.

C'est partant de ces observations, mais conscient que nous devons améliorer la qualité de nos fonctions support que nous avons tout naturellement fait le choix d'un regroupement.

Sanctuariser nos cœurs de métier respectifs, installer durablement nos actions sur nos territoires, conserver notre management à taille humaine tout en mettant en commun nos ressources pour améliorer nos outils de gestion budgétaire et financière, de RH, de suivi patrimonial...

Se regrouper et rassembler en un pôle d'excellence une Directrice en charge plus spécifiquement des finances, une Responsable RH, un assistant Gestion, un chargé de communication et un agent administratif.

Le pari est tenu. Notre regroupement a pris la forme d'une association d'association. Chaque membre, proportionnellement à sa capacité financière, participe à la couverture des charges du GIAC.

Et déjà d'autres associations viennent à notre rencontre...

Mais attention: « Small is beautiful ». Même pour les groupements !

Denis COLLET.

IDENTITÉ

NOM :

GROUPEMENT INTER-ASSOCIATIF D'APPUI ET DE COOPERATION

SIGLE :

GIAC SOLIDARITÉ

CRÉATION :

01/09/2013

STATUT :

ASSOCIATION LOI 1901

OBJET :

Coopération au service des personnes accueillies. Mutualisation des services fonctionnels, partage d'expérience, formation, conduite d'actions de recherche appliquée, mise en œuvre d'actions opérationnelles de mutualisation, gestion des parcs mobiliers et immobiliers aux fins de l'exécution de l'objet social de chaque membre.

SIÈGE SOCIAL :

21 avenue de Verdun 45200 MONTARGIS

MEMBRES :

3 associations

EFFECTIF :

5 salariés pour 4,5 ETP

CONSEIL D'ADMINISTRATION :

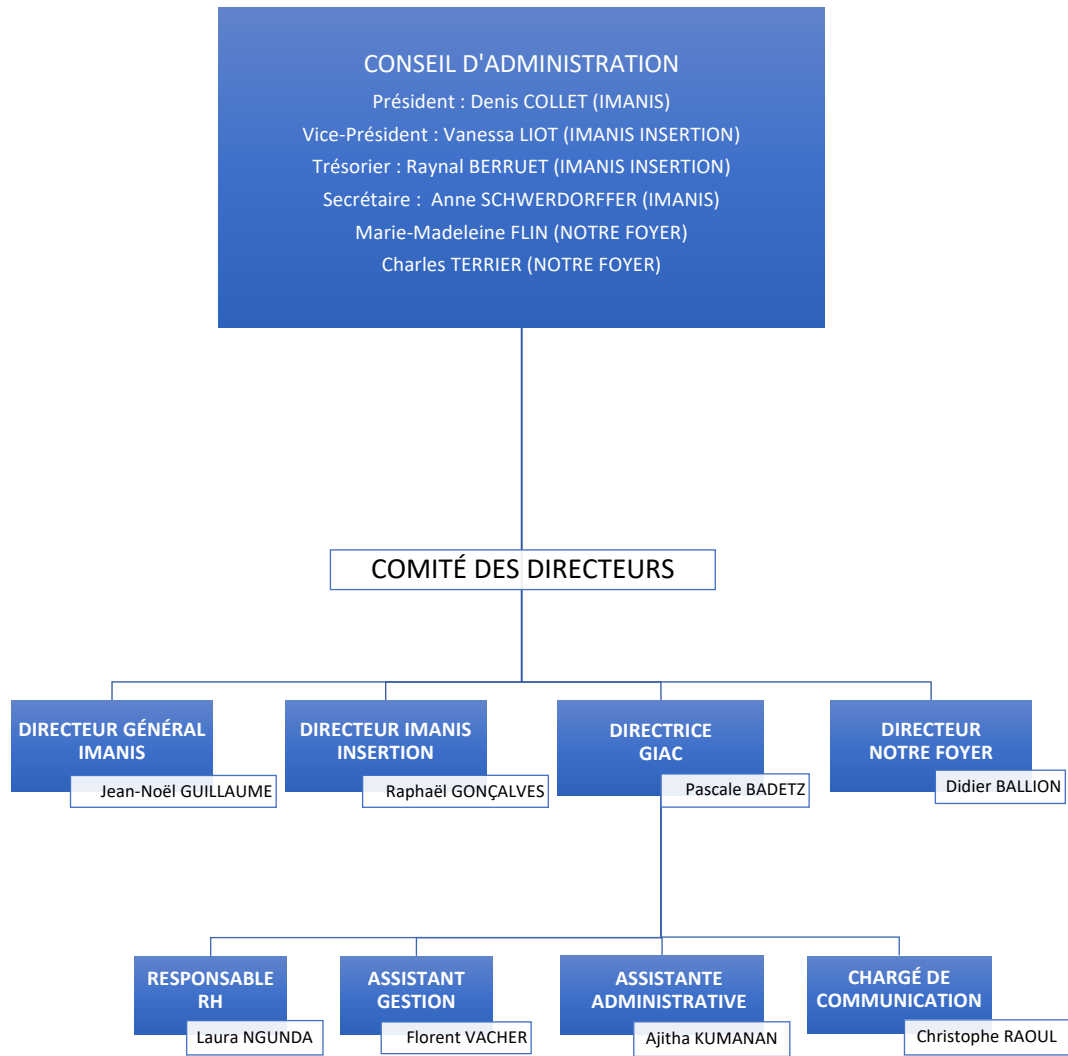
1 Président

1 Vice-Président

1 Trésorier

1 Secrétaire

ORGANIGRAMME



HISTOIRE

Le 19 juin 2013 lors de l'Assemblée Constitutive, IMANIS et IMANIS INSERTION, associations à but non lucratif du secteur social et médico-social, s'engagent comme membres fondateurs à créer une instance de coopération inter-associative. En effet, les associations partagent les mêmes valeurs et finalités en œuvrant notamment auprès de publics en situation d'exclusion sociale, professionnelle ou familiale. Le groupement inscrit son action dans le prolongement de l'objet social de ses membres.

La mutualisation des moyens au sein du Giac, le partage des expériences, des compétences et du savoir-faire permet aux associations membres de se consacrer à leur cœur de métier et de développer leurs activités.

Le 1^{er} septembre 2013, le GIAC, Groupement Inter-Associatif d'Appui et de Coopération, voit le jour, composé de ses 2 associations membres fondateurs IMANIS et IMANIS INSERTION. L'équipe se compose au départ d'un Comité des Directeurs bénévoles et d'un coordinateur.

L'ensemble des services fonctionnels d'IMANIS et IMANIS INSERTION bascule progressivement sur le GIAC. Le groupement prend aujourd'hui en charge les fonctions supports telles que l'administratif, les finances, les ressources humaines et la communication.

Septembre 2014, l'association CHER ACCUEIL rejoint le groupement pour 3 années durant lesquelles le processus de rapprochement va opérer avec succès. En 2017 IMANIS et CHER accueil décident de ne faire plus qu'une à la suite d'une fusion-absorption.

Juin 2019, l'Ehpad NOTRE FOYER à Montargis rejoint le groupement jusqu'à fin 2021. L'Ehpad réintègre alors ses fonctions support après une période de redressement.

Janvier 2021, arrivée d'IMANIS 81 localisée à Albi qui porte le dispositif SIAO 115 du Tarn.

Aujourd'hui l'ensemble des associations du groupement représente 150 salariés

COMPOSITION DU GROUPEMENT

Les associations membres du groupement sont juridiquement indépendantes mais partagent les mêmes valeurs d'humanité et de solidarité.



IMANIS, fruit de l'engagement désintéressé de plusieurs bénévoles qui s'indignent de voir des gens à la rue et décident de créer des lieux d'accueil. Les professionnels répondent aux problématiques d'accueil, de soins, d'hébergement, de logement et d'accompagnement des publics vulnérables.

Fortement ancrée en région Centre et en Occitanie, IMANIS est membre actif des réseaux nationaux, Boutiques solidarité et Pensions de famille de la Fondation Abbé Pierre.

IMANIS 81 quant à elle porte les actions sur le département du Tarn (SIAO 115)



IMANIS INSERTION, née en janvier 2013, reprend les activités d'insertion d'IMANIS sur Montargis, Gien et Pithiviers. L'association favorise le retour à l'activité et développe l'employabilité des personnes sans emploi. Les principales activités reposent sur la collecte de vêtements et mobiliers, la valorisation du textile dans les « Boutique et Partage » et des meubles dans les recycleries, et la blanchisserie de linge de maison. L'activité permet ainsi de créer localement des contrats d'insertion à destination des personnes éloignées de l'emploi. Un accompagnement social et professionnel leur est donc proposé tout au long de leur contrat, afin de développer leurs compétences, enrichir leurs connaissances et reprendre confiance en eux.



Ouverture de l'établissement en 1966, l'Ehpad NOTRE FOYER à Montargis compte aujourd'hui 120 places réparties ainsi : 105 places d'hébergement permanent et 5 places d'hébergement temporaire pour personnes âgées dépendantes, 10 places d'accueil de jour pour personnes atteintes de la maladie d'Alzheimer ou maladies apparentées. Notre Foyer est avant tout un lieu de vie. Chaque semaine un programme d'animations et de spectacles est proposé et les activités y sont aussi nombreuses que variées et suivent le rythme des actualités et des saisons.

Le Pôle d'Activités et de Soins Adaptés (PASA) propose des activités en journée pour maintenir ou réhabiliter les capacités fonctionnelles, les fonctions cognitives, sensorielles et les liens sociaux des résidents présentant des troubles du comportement modérés.

MISSIONS

Le GIAC centralise les fonctions support des associations membres (finances, ressources humaines, gestion, communication...). L'objectif du GIAC est d'apporter à toutes ses associations membres la même expertise et qualité de service, quelle que soit leur taille. Les tarifs (achats, prestations de service...) sont alors négociés au niveau du groupe. C'est tout l'intérêt de la mutualisation et du partage d'expérience.

Les missions du GIAC :

- Accueil, traitement des factures fournisseurs, imputations analytiques, facturation, préparation et contrôle de la saisie comptable.
- Suivi de la trésorerie, mise en paiement, encaissements, mise en place des contrats de prêts, ligne de trésorerie.
- Collecte des participations et redevances des accueillis, suivi des règlements des résidents.
- Traitement des dossiers en lien avec l'administration fiscale, la Caisse d'allocation familiale, les notaires...
- Suivi du parc immobilier et automobile : baux, assurances, contrats d'énergie, sécurité incendie...
- Recrutements, offres d'emploi, embauches, plans de formation et dossiers OPCO.
- Tenue des dossiers du personnel, contrats de travail, déclarations, médecine du travail, mutuelle, prévoyance.
- Préparation des paies, veille sociale droit du travail, conventions collectives, instances représentatives du personnel.
- Préparation des budgets prévisionnels, demandes de subvention, compte-rendus financiers, suivi et contrôle de la comptabilité analytique.
- Mise en forme des rapports d'activité, projets d'établissement, règlement de fonctionnement.
- Création et mise à jour des sites internet, blogs, réseaux sociaux. Conception des outils de communication visuels, affiches, flyers, plaquettes, cartes de vœux.

Le groupement c'est :

Quelques
chiffres
annuels

2 100 bulletins de salaires
240 contrats de travail
50 dossiers de formation

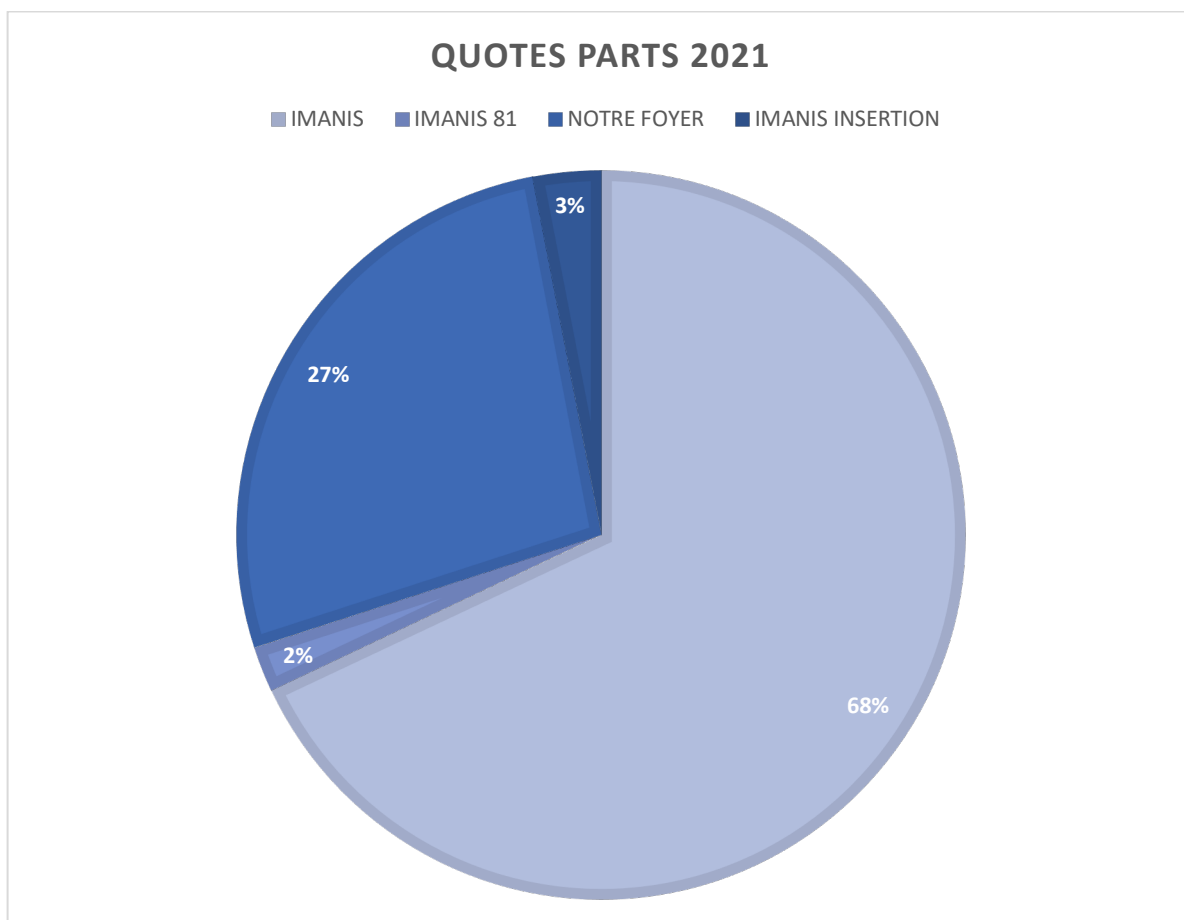
80 véhicules
130 logements/établissements
200 contrats d'énergie

1 700 factures émises
5 000 factures fournisseurs

FORMATIONS

- Février 2021 : CPOM et tarification sur objectifs (Directrice)
- Juin 2021 : Maîtriser et élaborer le budget prévisionnel des ESMS (Assistant Gestion)

QUOTES PARTS DES ASSOCIATIONS MEMBRES



Chaque association participe aux charges de fonctionnement du Giac proportionnellement à ses recettes d'exploitation

BILAN ET COMPTE DE RESULTAT 2021

Bilan

Présenté en Euros

ACTIF	Exercice clos le 31/12/2021 (12 mois)			Exercice précédent 31/12/2020 (12 mois)	Variation
	Brut	Amort.prov.	Net	Net	
Immobilisations incorporelles					
Frais d'établissement					
Frais de recherche et développement					
Concessions, brevets, droits similaires					
Fonds commercial					
Autres immobilisations incorporelles					
Immobilisations incorporelles en cours					
Avances et acomptes sur immobilisations incorporelles					
Immobilisations corporelles					
Terrains					
Constructions					
Installations techniques, matériel et outillage industriels					
Autres immobilisations corporelles	1	0	1		1
Immobilisations grevées de droit					
Immobilisations en cours					
Avances et acomptes sur immobilisations corporelles					
Immobilisations financières					
Participations	100		100	100	
Créances rattachées à des participations					
Titres immobilisés de l'activité de portefeuille					
Autres titres immobilisés					
Prêts					
Autres immobilisations financières					
TOTAL (I)	101	0	101	100	1
Stocks en cours					
Matières premières, approvisionnements					
En-cours de production de biens et services					
Produits intermédiaires et finis					
Marchandises					
Avances et acomptes versés sur commandes					
Créances usagers et comptes rattachés					
Autres créances					
. Fournisseurs débiteurs					
. Personnel					
. Organismes sociaux					
. Etat, impôts sur les bénéfices					
. Etat, taxes sur le chiffre d'affaires					
. Autres	39 175		39 175	27 160	12 015
Valeurs mobilières de placement	61		61	61	
Instruments de trésorerie					
Disponibilités	12 380		12 380	7 984	4 396
Charges constatées d'avance	380		380	559	- 179
TOTAL (II)	51 996		51 996	35 764	16 232
Charges à répartir sur plusieurs exercices (III)					
Primes de remboursement des emprunts (IV)					
Ecart de conversion actif (V)					
TOTAL ACTIF	52 097	0	52 097	35 864	16 233

Bilan (suite)

Présenté en Euros

PASSIF	Exercice clos le 31/12/2021 (12 mois)	Exercice précédent 31/12/2020 (12 mois)	Variation
Fonds associatifs et réserves			
Fonds propres			
. Fonds associatifs sans droit de reprise			
. Ecarts de réévaluation			
. Réserves	3 595	3 595	
. Report à nouveau			
. Résultat de l'exercice	0	0	
Autres fonds associatifs			
. Fonds associatifs avec droit de reprise			
. Apports			
. Legs et donations			
. Résultats sous contrôle de tiers financeurs			
. Ecarts de réévaluation			
. Subventions d'investissement sur biens non renouvelables			
. Provisions réglementées			
. Droits des propriétaires (commodat)			
TOTAL (I)	3 595	3 595	
Provisions pour risques et charges			
TOTAL (II)			
Fonds dédiés			
. Sur subventions de fonctionnement			
. Sur autres ressources			
TOTAL (III)			
Dettes			
Emprunts et dettes assimilées			
Avances et acomptes reçus sur commandes en cours			
Fournisseurs et comptes rattachés	11 969	572	11 397
Autres	36 533	31 698	4 835
Instruments de trésorerie			
Produits constatés d'avance			
TOTAL (IV)	48 501	32 269	16 232
Ecart de conversion passif (V)			
TOTAL PASSIF	52 097	35 864	16 233
Engagements reçus			
Legs nets à réaliser			
. acceptés par les organes statutairement compétents			
. autorisés par l'organisme de tutelle			
Dont en nature restant à vendre			
Engagements donnés			

Compte de résultat

Présenté en Euros

	Exercice clos le 31/12/2021 (12 mois)		Exercice précédent 31/12/2020 (12 mois)	Variation	%	
	France	Exportations	Total	Total		
Produits d'exploitation						
Ventes de marchandises						
Production vendue biens						
Production vendue services						
Montants nets produits d'expl.						
Autres produits d'exploitation						
Production stockée						
Production immobilisée						
Subventions d'exploitation			245 495	234 962	10 533	4,48
Cotisations						
(+) Report des ressources non utilisées des exercices antérieurs				4	- 4	-100
Autres produits						
Reprise de provisions						
Transfert de charges			782		782	N/S
Sous-total des autres produits d'exploitation			246 277	234 966	11 311	4,81
Total des produits d'exploitation (I)			246 277	234 966	11 311	4,81
Quotes-parts de résultat sur opérations faites en commun – Excédent transféré (II)						
Produits financiers						
De participations						
D'autres valeurs mobilières et créances d'actif						
Autres intérêts et produits assimilés				8	- 8	-100
Reprises sur provisions et dépréciations et transferts de charges						
Différences positives de change						
Produits nets sur cessions valeurs mobilières placement						
Total des produits financiers (III)				8	- 8	-100
Produits exceptionnels						
Sur opérations de gestion						
Sur opérations en capital						
Reprises sur provisions et transferts de charges						
Total des produits exceptionnels (IV)						
TOTAL DES PRODUITS (I + II + III + IV)			246 277	234 974	11 303	4,81
SOLDE DEBITEUR = DEFICIT						
TOTAL GENERAL			246 277	234 974	11 303	4,81

	Exercice clos le 31/12/2021 (12 mois)	Exercice précédent 31/12/2020 (12 mois)	Variation	%
Charges d'exploitation				
Achats de marchandises				
Variations stocks de marchandises				
Achats de matières premières et autres approvisionnements				
Variations stocks matières premières et autres approvisionnements				
Autres achats non stockés	3 155	2 472	683	27,63
Services extérieurs	36 153	32 544	3 609	11,09
Autres services extérieurs	7 625	7 865	- 240	-3,05
Impôts, taxes et versements assimilés	3 667	888	2 779	312,95
Salaires et traitements	148 536	142 109	6 427	4,52
Charges sociales	47 138	49 092	- 1 954	-3,98
Autres charges de personnels				
Subventions accordées par l'association				
Dotations aux amortissements et aux dépréciations				
. Sur immobilisations : dotation aux amortissements	0			
. Sur immobilisations : dotation aux dépréciations				
. Sur actif circulant : dotation aux dépréciations				
. Pour risques et charges : dotation aux provisions				
(-) Engagements à réaliser sur ressources affectées				
Autres charges	1	4	- 3	-75,00
Total des charges d'exploitation (I)	246 275	234 973	11 302	4,81
Quotes-parts de résultat sur opérations faites en commun – Déficit transféré (II)				
Charges financières				
Dotations aux amortissements, aux dépréciations et aux provisions				
Intérêts et charges assimilées	1		1	N/S
Différences négatives de change				
Charges nettes sur cessions valeurs mobilières de placements				
Total des charges financières (III)	1		1	N/S
Charges exceptionnelles				
Sur opérations de gestion				
Sur opérations en capital				
Dotations aux amortissements, aux dépréciations et provisions				
Total des charges exceptionnelles (IV)				
Participation des salariés aux résultats (V)				
Impôts sur les sociétés (VI)				
TOTAL DES CHARGES (I + II + III + IV + V + VI)	246 276	234 973	11 303	4,81
SOLDE CREDITEUR = EXCEDENT	0	0		
TOTAL GENERAL	246 277	234 974	11 303	4,81
Evaluation des contributions volontaires en nature				
Produits				
. Bénévolat				
. Prestations en nature				
. Dons en nature				
Total				
Charges				
. Secours en nature				
. Mise à disposition gratuite de biens et services				
. Prestations				